

ПРИНЯТО
педагогическом совете МДОБУ Первомайский
детский сад № 3 «Ладушки»

Протокол от «18» декабря 2019 г. № 2

УТВЕРЖДАЮ:
заведующий МДОБУ Первомайский
детский сад № 3 «Ладушки»

Приказ от «18» декабря 2019 г. № 56-2



**Модель развития
инклюзивного образования
в МДОБУ Первомайский детский сад № 3 «Ладушки»
Ирбейского района Красноярского края**

2019 г.

Содержание:

1.	Введение.....	3
2.	Анализ состояния организации инклюзивного образования в ДОО.....	4
3.	Целевой компонент модели.....	8
4.	Структурно-функциональный компонент модели.....	8
5.	Содержательно-технологический компонент модели.....	12
5.1.	Содержательный компонент	12
5.2.	Технологический компонент	13
5.3.	Обеспечение: нормативное, кадровое, материально-техническое, программно-методическое	15
5.4.	Взаимодействие с социумом	17
6.	Компонент управления развитием инклюзивного образования в ДОО.....	18
7.	Результативно-оценочный компонент модели.....	18
	<i>Приложение 1. План мероприятий («дорожная карта») по реализации Модели.....</i>	<i>18</i>
	<i>Приложение 2. Нормативно-правовая база, регулирующая вопросы обучения инвалидов и лиц с ограниченными возможностями здоровья.....</i>	<i>21</i>
	<i>Приложение 3. Перечень мероприятий, реализуемых для достижения запланированных значений показателей доступности для инвалидов объекта (Муниципального дошкольного образовательного бюджетного учреждения Первомайский детский сад № 3 «Ладушки») и услуг.....</i>	<i>25</i>
	<i>Приложение 4 Мониторинг реализации направлений Концепции ИО</i>	<i>28</i>

1. Введение

Модель развития инклюзивного образования МДОБУ Первомайский детский сад № 3 «Ладушки» предназначена для организации планомерной работы в части соблюдения прав детей с ограниченными возможностями здоровья, формирования доступного образования для всех участников образовательного процесса. Модель является инструментом управления развитием инклюзивного образования в ДОО.

Нормативным основанием разработки модели являются национальный проект «Образование», Концепция развития инклюзивного образования в Красноярском крае на 2017-2025 годы, другие нормативные правовые акты, регламентирующие реализацию инклюзивного образования в Российской Федерации (приложение 1).

Модель направлена на реализацию следующих направлений:

Формирование инклюзивной культуры общества;

Создание универсальной безбарьерной среды;

Обеспечение вариативности предоставления образования детям с ОВЗ;

Обеспечение комплексного психолого-педагогического сопровождения детей с ОВЗ;

Развитие системы ранней помощи (от 0 до 3-х лет);

Создание условий для социализации детей с ОВЗ;

Формирование системы методического сопровождения инклюзивного образования;

Совершенствование профессиональной компетентности педагогических работников, заведующего ДОО;

Обеспечение поддержки гражданским инициативам, направленным на развитие инклюзивного образования.

Модель включает в себя анализ состояния организации инклюзивного образования в ДОО, ее структурные компоненты: целевой, структурно-функциональный, содержательно-технологический, управленческий и результативно-оценочный.

2. Анализ состояния организации инклюзивного образования в МДОБУ Первомайский детский сад № 3 «Ладушки»

Характеристика детей

В МДОБУ Первомайский детский сад № 3 «Ладушки» 13 детей в возрасте от 3 до 7 лет относятся к категории детей с ограниченными возможностями здоровья. На протяжении последних лет численность детей с ОВЗ не сокращается, а, наоборот, увеличивается. Так, если в 2018-2019 учебном году ДОО посещали 50 детей в возрасте от 1 до 7 лет из них 4 ребенка с ОВЗ, то в 2019-2020 учебном году ДОО посещают 50 детей в возрасте от 1 до 7 лет из них 13 детей с ОВЗ.

Формы получения образования: в ДОО функционирует 2 разновозрастные группы комбинированной направленности для детей от 3 до 5 и от 5 до 7 лет, которые посещают 13 детей с ОВЗ. Детей-инвалидов в ДОО нет.

Направленность разновозрастных групп

Возрастная категория	Направленность групп	Количество групп	Количество детей (из них количество детей с ОВЗ)
От 1 до 3 лет	общеразвивающая	1	15
От 3 до 5 лет	комбинированная	1	16 (6)
От 4 до 7 (8) лет	комбинированная	1	19 (7)
Общее количество		3	50 (13)

Распределение по нозологическим группам:

Разновозрастная группа	Группа здоровья			ОНР	ФФНР	ЗПР
	1	2	3			
1-3 лет «Звездочки»	13	2	0	0	0	0
3-5 «Смешарики»	14	2	0	6	0	0
4-7(8) лет «Дельфинчики»	11	8	0	7	0	0

В ДОО на основе вариативной примерной адаптированной основной образовательной программы для детей с тяжелыми нарушениями речи (общим недоразвитием речи) с 3 до 7 лет. Н.В. Нищевой, разработана адаптированная образовательная программа дошкольного образования для детей с тяжёлыми нарушениями речи.

Развитие системы ранней помощи

Система ранней помощи в МДОБУ Первомайский детский сад № 3 «Ладушки» представлена консультационным пунктом, оказывающим психолого-педагогическую, методическую и консультативную помощь родителям детей с 10.10.2013 г.

В 2018/19 учебном году обращений родителей в консультационный пункт не было, что связано с большим охватом дошкольным образованием детей в населенном пункте (100% детей в возрасте от 1 до 7 лет посещают ДОО), детей до 1 года на территории населенного пункта нет. Соответственно, востребованности услуг ранней помощи в населенном пункте.

В отсутствие муниципального ППМС-центра дополнительным ресурсом в ранней помощи является социально-реабилитационное отделение МБУ «КЦСОН». В отделении существует служба ранней помощи, куда могут обращаться семьи, воспитывающие детей инвалидов и детей с ОВЗ от 0 до 3-х лет, чтобы получить услуги по раннему сопровождению детей. Ранняя помощь детям также может оказываться участково-педиатрической службой КГАУ «Ирбейская районная больница».

Деятельность психолого-медико-педагогического консилиума ДОО

С 01.09.2016 г в ДОО действует психолого–медико-педагогический консилиум. На основании приказа МДОБУ от 30.08.2016 года № 32 «О создании психолого–медико-педагогического консилиума» утверждено Положение о ПМПк.

В состав ПМПк входят учитель-логопед, педагог-психолог, воспитатели групп комбинированной направленности.

Целью ПМПк является обеспечение диагностико-коррекционного психолого-медико-педагогического сопровождения воспитанников с ограниченными возможностями здоровья и/или состояниями декомпенсации, исходя из реальных возможностей образовательного учреждения и в соответствии со специальными образовательными потребностями, возрастными и индивидуальными особенностями, состоянием соматического и нервно-психического здоровья воспитанников.

2.2. Задачами ПМПк являются:

- выявление и ранняя (с первых дней пребывания ребенка в образовательном учреждении) диагностика отклонений в развитии или состояний декомпенсации;
- профилактика физических, интеллектуальных и эмоционально-личностных перегрузок и срывов;
- выявление резервных возможностей развития;
- определение характера, продолжительности и эффективности специальной (коррекционной) помощи в рамках имеющихся в ДОО возможностей;
- разработка индивидуальных рекомендаций педагогам для обеспечения обоснованного дифференцированного подхода в образовательном процессе детей;
- подготовка и ведение документации, отражающей актуальное развитие ребенка, динамику его состояния;
- организация взаимодействия между педагогическим коллективом ДОО и родителями;
- участие в просветительской деятельности, направленной на повышение психолого-педагогической, медико-социальной и правовой культуры педагогов, родителей, детей;
- консультирование родителей (законных представителей), педагогических работников, представляющих интересы ребенка.

В 2018/19 учебном году было проведено 5 заседаний, из них 3 плановых и 2 внеплановых, по запросу родителей.

Социальная занятость детей с ОВЗ

МДОБУ Первомайский детский сад № 3 «Ладушки» участвует в реализации муниципального проекта «Единое образовательное пространство – вектор осознанного выбора профессии».

Основная цель проекта – профориентация обучающихся, воспитанников. Мероприятия реализуются для всех детей, включая детей с ОВЗ и детей-инвалидов.

В ДОО создана развивающая предметно-пространственная образовательная среда для формирования первоначальных представлений детей о профессиях, востребованных в муниципалитете, регионе.

С 2016 года в детском саду реализуется педагогическая технология Гришаевой Н. П. «Современные технологии эффективной социализации детей дошкольного возраста. Для работы по технологии «Дети-волонтеры» в ДОО организована школа волонтеров, где детей старшего дошкольного возраста (в том числе и детей с ОВЗ) учим по следующим программам: «Научим разрешать конфликты», «Научим малышей играть», «знаем, как помочь в проведении занятий» и т.д. Дети (и дети с ОВЗ в том числе), родители, педагоги ДОО постоянно проводят социальные акции с целью формирования гражданской позиции по самым актуальным вопросам: «Покормите птиц зимой», «Сохраним елочку», «Осторожно, гололед», «Письмо водителю» и т.д. Использование данных технологий решает проблему социализации всех детей и детей с ОВЗ в частности.

Материально-техническое оснащение

В ДОО проведено обследование объектов и услуг и оформлен паспорт доступности, составлен план мероприятий «дорожная карта» «Повышение значений показателей доступности для инвалидов объектов и услуг». Эти документы выставлены на сайте образовательной организации.

Наш детский сад на протяжении 3-х дважды участвовал в краевом конкурсном отборе на предоставление субсидии из средств федерального бюджета на реализацию мероприятий по созданию в дошкольных образовательных организациях, организациях дополнительного образования детей (в том числе в организациях, осуществляющих образовательную деятельность по адаптированным основным общеобразовательным программам) условий для получения детьми-инвалидами качественного образования, предусмотренных государственной программой Российской Федерации «Доступная среда» на 2011–2020 годы. К сожалению, наша ДОО не пошло конкурсные отборы, и понятна основная причина, очень маленькое количество таких детей в учреждениях.

Характеристика педагогических кадров

С детьми с ОВЗ в ДОО работают педагогов и специалистов.

№ п/п	Ф.И.О.	Должность	Образование	Кв. кат.	Пед. стаж
1	Курочка Елена Гельмутовна	заведующий	высшее		32 г
2	Червякова Татьяна Александровна	старший воспитатель	высшее	1 к.к.	7 лет
3	Червякова Татьяна Александровна	учитель-логопед	высшее	1 к.к.	7 лет
4	Курочка Елена Гельмутовна	педагог-психолог	высшее	1 к.к.	5 лет
5	Харитоновна Василиса Ивановна	инструктор по ФК	высшее	1 к.к.	13 лет
6	Попова Ирина Николаевна	музыкальный руководитель	высшее	1 к.к.	38 лет
7	Иванова Татьяна Станиславовна	воспитатель	высшее	1 к.к.	5 лет
8	Шевелева Диана Валериевна	воспитатель	-	1 к.к.	3 года
9	Марченко Елена Анатольевна	воспитатель	высшее	Соот-вие зан. долж	21 год

Таким образом, в ДОО сформирован работоспособный коллектив педагогов, способный осуществлять планомерную работу по организации инклюзивного образования в организации.

Информационно-методическое сопровождение инклюзивного образования

В ДОО организовано повышение квалификации для руководителей, педагогов, специалистов, обеспечивающих успешную социализацию детей-инвалидов и детей с ограниченными возможностями здоровья. 30% педагогов, работающие с детьми с ОВЗ в 2018-2019 г. прошли курсы по работе с детьми ОВЗ, 30% - получают его в рамках обучения в СПУ, профессиональной переподготовки, 40% - пройдут курсовую подготовку в 2019-2020 году. В 2015-2016 учебном году было организовано обучение (инструктирование) по вопросам обеспечения доступности для инвалидов и услуг всех работников ДОО, которое повторяется для вновь устроенных на работу сотрудников.

Оказание психолого-педагогической, методической и консультативной помощи родителям

В рамках реализации регионального проекта «Поддержка семей, имеющих детей» в 2018-2019 учебном году активизирована работа консультационного пункта ДОО. Если в течение 2017-2018 г. в консультационный пункт не обратился ни один родитель, то в 2019-2020 учебном году за консультацией специалистов уже обратились 4 родителя. Консультативная помощь предоставлялась по вопросам воспитания детей, особенностей возрастного развития, профилактики вредных привычек, организации работы по речевому развитию в домашних условиях.

Проблемой в этом направлении является низкий уровень заинтересованности родителей в предоставлении услуг консультационного пункта.

Межведомственное взаимодействие по комплексной психолого-педагогической и медико-социальной поддержке детей с ОВЗ

ДОО организует работу по исполнению перечня мероприятий по психолого-педагогической реабилитации или абилитации ребенка-инвалида, регулярно формирует и отправляет отчет в министерство образования Красноярского края.

В работе ДОО по организации обучения, воспитания детей с ограниченными возможностями здоровья, очевидно **наличие ряда объективных проблем**, таких как:

- недостаточный уровень компетентности педагогических работников и специалистов сопровождения в определении образовательных маршрутов детей с ОВЗ, отвечающих их потребностям, в организации инклюзивного образования;
- низкий уровень материально-технической базы для организации специальных условий для получения образования детьми с ОВЗ;
- слабое межведомственное взаимодействие, отсутствие нормативно-правовой базы, регулирующей взаимодействие различных ведомств в сопровождении детей с ОВЗ.

Особенностью разработанной модели является наличие взаимосвязанных структурных компонентов: целевого, структурно-функционального, содержательно-технологического, управленческого и рефлексивно-оценочного.

3. Целевой компонент модели.

Цель: Обеспечение доступного и качественного образования детям с ограниченными возможностями здоровья с учетом их особых образовательных потребностей в условиях дошкольной образовательной организации.

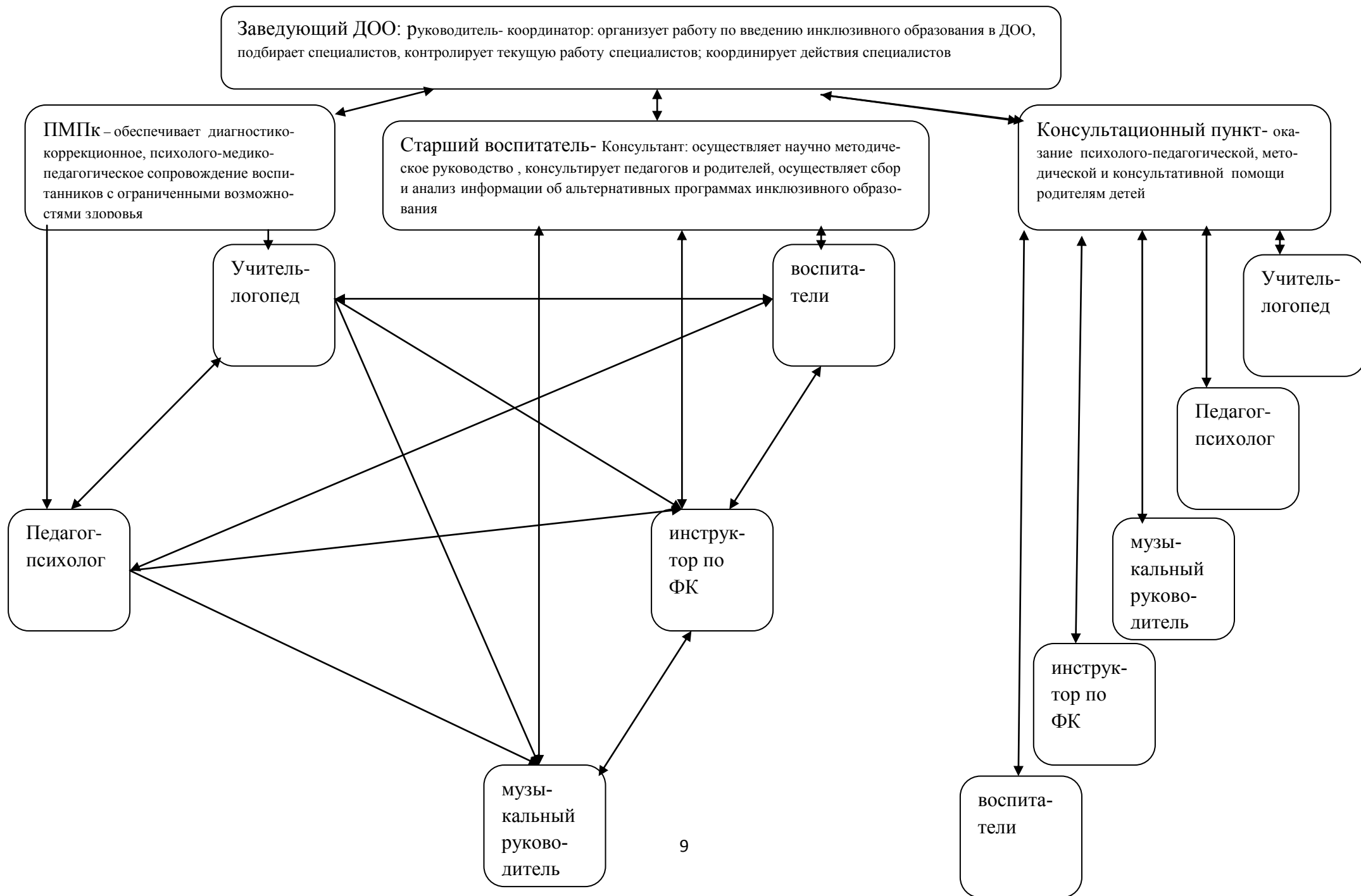
Задачи:

- обеспечить вариативность предоставления образовательных услуг детям с ОВЗ;
- создать условия для оказания услуг психолого-педагогической, методической, консультативной помощи родителям;
- обеспечить комплексное медико-психолого-педагогического сопровождение детей с ОВЗ;
- сформировать систему методического обеспечения и сопровождения инклюзивного образования, совершенствовать профессиональную компетентность педагогов, специалистов, руководителя образовательной организации;
- обеспечить доступную среду (специальные условия).

4. Структурно-функциональный компонент модели

Управление образовательным процессом инклюзивного образования МДОБУ Первомайский детский сад № 3 «Ладушки»

С целью обозначения зон ответственности каждого специалиста ДОО определена схема взаимосвязи и взаимозависимости между ними.



№ п/п	Ф.И.О.	Должность	Функция
1	Курочка Елена Гельмутовна	Заведующий	Руководитель- координатор: организует работу по введению инклюзивного образования, подбирает специалистов, контролирует текущую работу специалистов; координирует действия специалистов
2	Червякова Татьяна Александровна	Ст. воспитатель	Консультант: осуществляет научно методическое руководство, консультирует педагогов и родителей, осуществляет сбор и анализ информации об альтернативных программах инклюзивного образования
3	Червякова Татьяна Александровна	Учитель-логопед	Ведет коррекционно-развивающую работу с детьми, консультирует и обучает родителей и педагогов
4	Курочка Елена Гельмутовна	Педагог-психолог	Ведет коррекционно-развивающую работу, консультирует и обучает родителей и педагогов
5	Харитоновна Василиса Ивановна	Инструктор по ФК	Проектирует и осуществляет работу по физкультурной и оздоровительной работе
6	Попова Ирина Николаевна	Музыкальный руководитель	Осуществляют воспитательно-образовательный процесс в рамках музыкального воспитания детей.
7	Иванова Татьяна Станиславовна	Воспитатель	Осуществляют воспитательно-образовательный процесс
8	Шевелева Диана Валериевна	Воспитатель	Осуществляют воспитательно-образовательный процесс
9	Марченко Елена Анатольевна	Воспитатель	Осуществляют воспитательно-образовательный процесс

В системе взаимодействия мы определили функции каждого субъекта сопровождения для решения актуальных задач инклюзивного образования в ДОО:

Задача	ПМПк	Старший воспитатель	КП	Заведующий
1. Обеспечение вариативности предоставления образовательных услуг детям с ОВЗ	определяет образовательную программу и условия ее реализации	создают условия, разрабатывают и реализуют АОП.	информирование родителей о предоставлении вариативных образовательных услуг для детей с ОВЗ, детей-инвалидов	Общее руководство и координация действий: - формирование НПБ инклюзивного образования.
2. Создание условий для оказания услуг психолого-педагогической, методической, консультативной помощи родителям	организует проведение консультаций, тренингов, семинаров, совместных занятий	Проводит анализ оценки профессиональной деятельности педагогов, функциональной грамотности родителей. Организует и проводит разные формы методической работы с педагогами по проблемам инклюзивного образования детей.	ведение документации, информирование родителей о предоставляемых услугах ПК	-подбор и расстановка кадров. Мониторинг реализации прав детей с ОВЗ, инвалидностью на доступное качественное образование.
3. Обеспечение комплексного медико-психолого-педагогического сопровождения детей с ОВЗ	оказывает консультативную помощь; координирует и организационно-методически сопровождает деятельность узких специалистов, консультационных пунктов	контролируют динамику освоения АОП, контроль текущей работы специалистов	оказывают психолого-педагогическую, методическую и консультативную помощь родителям детей	-Организационное сопровождение реализации дорожной карты по повышению значений показателей
4. Формирование системы методического обеспечения и сопровождения инклюзивного образования, совершенствование профессиональной компетентности педагогов, специалистов, руководителей образовательных организаций	обеспечивают методическое сопровождение	планирует систему повышения профессиональной компетентности специалистов, педагогов: семинары, методические часы, открытые показы НОД	создают картотеки консультационных материалов по актуальным вопросам (по запросам родителей)	доступности для инвалидов объектов и услуг в сфере образования. Организация участия ДОО в проектах по обеспечению
5. Обеспечение доступной среды (специальных условий)	Мониторинг образовательной среды	инструктирование работников по вопросам обеспечения доступности услуг; реализация планов мероприятий по созданию условий для безбарьерной среды		доступной среды

5. Содержательно-технологический компонент модели

Уровень управления образовательной организацией

Содержательно-технологический компонент модели предназначен для обеспечения индивидуального образовательного маршрута обучающегося с ОВЗ.

В соответствии с Концепцией развития инклюзивного образования в Красноярском крае на 2017-2015 годы, утвержденной Указом Губернатора Красноярского края от 13.10.2017 №258-УГ, образование детей с ОВЗ в МДОБУ Первомайский детский сад № 3 «Ладушки» реализуется через полную интеграцию инклюзивного образования:

полная интеграция- процесс, при котором дети, по уровню психофизического и речевого развития близкие к возрастной норме и психологически подготовленные к совместному обучению с нормально развивающимися сверстниками, по 1-2 человека включаются в группы (классы) дошкольных образовательных и общеобразовательных организаций по месту жительства;

В ДОО разработана нормативно-правовая база, которая определяет порядок организации инклюзивного образования. Нормативно-правовая база постоянно обновляется и корректируется. (Приказ от 01.09.2016 г «Об утверждении Положения о комбинированных группах для детей с ОВЗ (речевыми нарушениями)», приказы о комплектовании групп комбинированной направленности)

5.1. Содержательная часть

Адаптированная образовательная программа ДО (включая индивидуальные учебные планы) разработана ДОО в соответствии с ФГОС ДО, на основе примерной адаптированной основной образовательной программы для детей с ТНР (общим недоразвитием речи) с 3 до 7 лет. Н.В. Нищевой.

Все направления коррекционно-образовательной работы с детьми с нарушениями речи тесно взаимосвязаны и взаимно дополняют друг друга, что позволяет комплексно решать конкретные задачи во всех формах ее организации. Каждая ступень Программы включает логопедическую работу и работу по пяти образовательным областям, определенным ФГОС ДО. В совокупности они позволяют обеспечить коррекционно-образовательную работу с дошкольниками с тяжелыми нарушениями речи комплексно и многоаспектно. Содержание коррекционно-развивающей работы в образовательных областях сгруппировано по разделам, которые являются сквозными на весь период дошкольного образования и отрабатываются в процессе разнообразных видов деятельности. Содержание педагогической работы с детьми, имеющими тяжелые нарушения речи, определяется целями и задачами коррекционно-развивающего воздействия, которое организуется по трем ступеням, соответствующим периодизации дошкольного возраста.

Коррекционно-развивающая работа в группе комбинированной направленности проводится в процессе подгрупповых и индивидуальных занятий, экскурсий, экспериментирования, подвижных, «коррекционных минуток», дидактических, сюжетно-ролевых и театрализованных игр, коллективного труда и т. д. А в ситуации нахождения ребенка с ТНР в группе общеразвивающей направленности через индивидуальные игровые занятия со специалистами и индивидуальную работу с воспитате-

лем по их рекомендациям. В современной дошкольной педагогике эти формы работы рассматриваются как взаимодействие ребенка и взрослого.

Таким образом, реализация Программы обеспечивает условия для гармоничного взаимодействия ребенка с окружающим миром в обстановке психологического комфорта, способствующего его физическому здоровью.

5.2. Технологическая часть

В условиях инклюзивного образования наиболее эффективными признаются:

дидактические подходы - личностно ориентированный, системно-деятельностный, компетентностный;

формы и методы обучения - интерактивные (учебные проекты, учебные дискуссии, обучающие игры, тренинги, обучение в группах, взаимообучение и другие);

Опора на вышеуказанные подходы, с одной стороны, способна обеспечить включение детей с ОВЗ в образовательное пространство образовательной организации, с другой - минимизировать риски потери качества образования для нормально развивающихся сверстников.

Формы и методы обучения:

Информационно-рецептивные	передача знаний в готовом виде с использованием различных источников информации. Экономичный способ передачи информации
Репродуктивный	основан на многократном повторении ребенком информации либо способа деятельности с целью формирования навыков и умений, закрепления представлений
Проблемное изложение	Постановка проблемы, требующая исследования и раскрытие путей ее решения в процессе организации наблюдения, опытов и пр.
Исследовательский	Направлен на развитие творческой деятельности, но освоение способов решения проблем
Активные методы	Представляют возможность обучаться на собственном опыте, приобретать разнообразный субъективный опыт.

Средства обучения

материальные	
предметы материальной культуры	Натуральные объекты: изобразительная наглядность, игрушки, оборудование для опытов, игровое оборудование

Технические средства обучения	технические устройства: проекционный аппарат, аудиотехника, вспомогательные технические средства (экран, принтер, монитор, клавиатура, акустические колонки), цифровой фотоаппарат
Учебно-методическое обеспечение	программы, учебные пособия, методические разработки.
идеальные средства обучения	
Средства наглядности	картины, фотографии, предметно-схематические модели, графические модели.
Средства общения	вербальные средства – речь, невербальные средства: визуальное взаимодействие, тактильное взаимодействие, мимика, пластика, перемещение в пространстве.
Средства стимулирования познавательной деятельности	помощь в обучении (подсказ хода решения), помощь-подражание (демонстрация образцов действия), помощь-сотрудничество (совместное обсуждение затруднительной ситуации), помощь-упражнение (опережая события педагог подстраховывает ребенка, помогает выбрать адекватные решения)

Технологии и приемы обучения

Дети-волонтеры. Автор Гришаева Н. П.	Во время режимных моментов, специально для старших дошкольников предоставляется возможность помочь или научить младших детей. В группе открывается школа волонтеров, где старшие дети проходят специальную подготовку по нескольким направлениям: научим малышей играть, научим разрешать конфликты, знаем, как помочь в проведении занятий и пр.
социальная акция. Автор Гришаева Н. П.	направлена на консолидацию усилий педагогов, родителей, детей, общественности по развитию гражданской позиции дошкольников. Проводится ежемесячно, за пределами детского сада.
ежедневный рефлексивный круг. Автор Гришаева Н. П.	проводится каждый день перед завтраком. Для его проведения создается положительный эмоциональный настрой (музыка, свеча, спокойная обстановка)
совместная игра воспитателя и детей. Автор Гришаева Н. П.	направлена на обогащение содержания детских игр, освоение детьми игровых умений, необходимых для организации детской игры.
Методика проведения учебных исследований в детском саду. Автор Савенков А. И.	Позволяет активизировать учебную работу детей, придав ей исследовательский характер и тем самым передать детям инициативу в организации своей исследовательской деятельности. Методика включает в себя полный цикл исследовательской деятельности от определения проблемы, до представления и защиты полученных результатов.
Арт-терапия Метод воздействия на ребенка с помощью рисования, лепки, пения, музыки, танцев, сказок – все то, что интерес-	Изотерапия Терапия рисованием. В работе с детьми с ОВЗ нами используются следующие техниками изотерапии: Рисование пальцами, ладонями, другими частями тела; Рисование песком; Штриховка,; Изображения с помощью мелких сыпучих материалов и др. Сказкотерапия Лежащая в основе сказка, оказывает значительное воздействие на эмоциональную

<p>но и близко детям. В этом одно из преимуществ арт-терапии для детей. Ведь всегда можно подобрать ту форму, которая наиболее близка и интересна малышу. Более того, арт-терапия подходит для работы с детьми, начиная с самого раннего возраста.</p>	<p>сферу детей. Она вызывает у ребенка удивление, желание познавать, умение находить решение в нестандартных ситуациях, нацеливает на открытие нового и осознание своего опыта.</p> <p>Песочной терапии Дошкольники развивают свои индивидуальные способности, работы детей отражают их истинные чувства, переживания и эмоции.</p> <p>С помощью песочной терапии очень хорошо развивается мелкая моторика, чувствительность конечностей за счёт воздействия на нервные окончания, развиваются художественные и творческие способности, обостряются фантазии и улучшается образное мышление.</p>
--	--

5.3.Обеспечение: нормативное, кадровое, материально-техническое, программно-методическое

В ДОО имеется положительное санитарно- эпидемиологическое заключение от 09.12.2016 г. подтверждающее соответствие зданий, помещений, оборудования и иного имущества для реализации ООП ДО. ДОО представляет собой одноэтажное здание, имеет помещения для организации образовательной деятельности: групповые ячейки, специализированные, учебно- вспомогательные, подсобные, административные и др.

Групповые комнаты имеют учебную и игровую зоны, обеспечены: промаркированной мебелью с учётом антропометрических данных детей (столы, стулья, кровати,) по числу детей, из расчёта индивидуально на каждого ребёнка, индивидуальными постельными принадлежностями, полотенцами, комплектами столовой посуды, кухонной посудой для получения пищи, предметами личной гигиены, пылесосами и уборочным инвентарём, игровым и дидактическим оборудованием в соответствии с возрастом. Расположение мебели, игрушек и другого оборудования отвечает требованиям техники безопасности, санитарно- гигиеническим нормам.

В каждой групповой ячейке ДОО созданы условия для самостоятельного активного и целенаправленного действия детей во всех видах деятельности: игровой деятельности, детского творчества (уголки изобразительной и конструктивной, театрализованной и музыкальной деятельности детей), воспитания экологической культуры (природные уголки и уголки детского экспериментирования), развития познавательной активности и речи (пособия и материалы).

Специализированные помещения:

Кабинет учителя – логопеда и педагога-психолога. Занимает отдельное помещение, имеет необходимое оборудование и методические пособия, компьютер для проведения индивидуальных занятий по исправлению дефектов речи и для сенсорного, умственного и эмоционального развития у детей.

Музыкальный, физкультурный зал. Предназначены для проведения музыкальных и физкультурных занятий с группами детей всех возрастов и индивидуальной работы, праздников, развлечений, спектаклей, физкультурных досугов, соревнований. Для организации педагогического процесса зал оборудован музыкальными инструментами (фортепьяно, синтезатор, детские музыкальные инструменты, аудиоаппаратура), разнообразным спортивным и нетрадиционным инвентарем, спортивными атрибутами.

Музыкальный зал	Наборы народных музыкальных инструментов и атрибутов для игр, нотный материал, библиотека методической литературы по музыкальному воспитанию, костюмы.
Физкультурный зал	Стандартное и нетрадиционное оборудование, необходимое для ведения физкультурно-оздоровительной работы (мячи всех размеров, палки, мешочки с песком, гимнастическая стенка, скамейки, музыкальный центр, батут и др.)
Кабинет специалистов (учителя-логопеда, педагога-психолога)	Кабинет оснащен материалами для развития внимания, памяти и логического мышления, дидактическими пособиями, играми, которые используются на занятиях педагога-психолога во всех возрастных группах. Имеется компьютер с колонками. Оборудовано место для индивидуальных занятий с учителем-логопедом. Имеются пособия по обследованию речевого и общего развития детей, дидактические игры и материалы для формирования звукопроизношения, фонетического восприятия и звукового анализа и синтеза.
Групповые помещения	Подбор мебели для детей проведен с учетом антропометрических показателей. Разнообразные материалы для развивающих игр и занятий (в соответствии с материалами и оборудованием для детского сада). В каждой группе оформлены речевые уголки с д/и и материалами стимулирующие речь детей.
Медицинский кабинет	Материал по санитарно-просветительской, лечебно-профилактической работе.
Спортивная площадка	Спортивное оборудование: рукоходы, турник, малые спортивные формы для метания и лазания.

Кадровое обеспечение:

Наличие в ДОО специалистов:

- старший воспитатель – 1
- учитель-логопед – 1
- педагог-психолог – 1
- инструкторы по физической культуре – 1
- музыкальные работники – 1

Программно-методическое обеспечение:

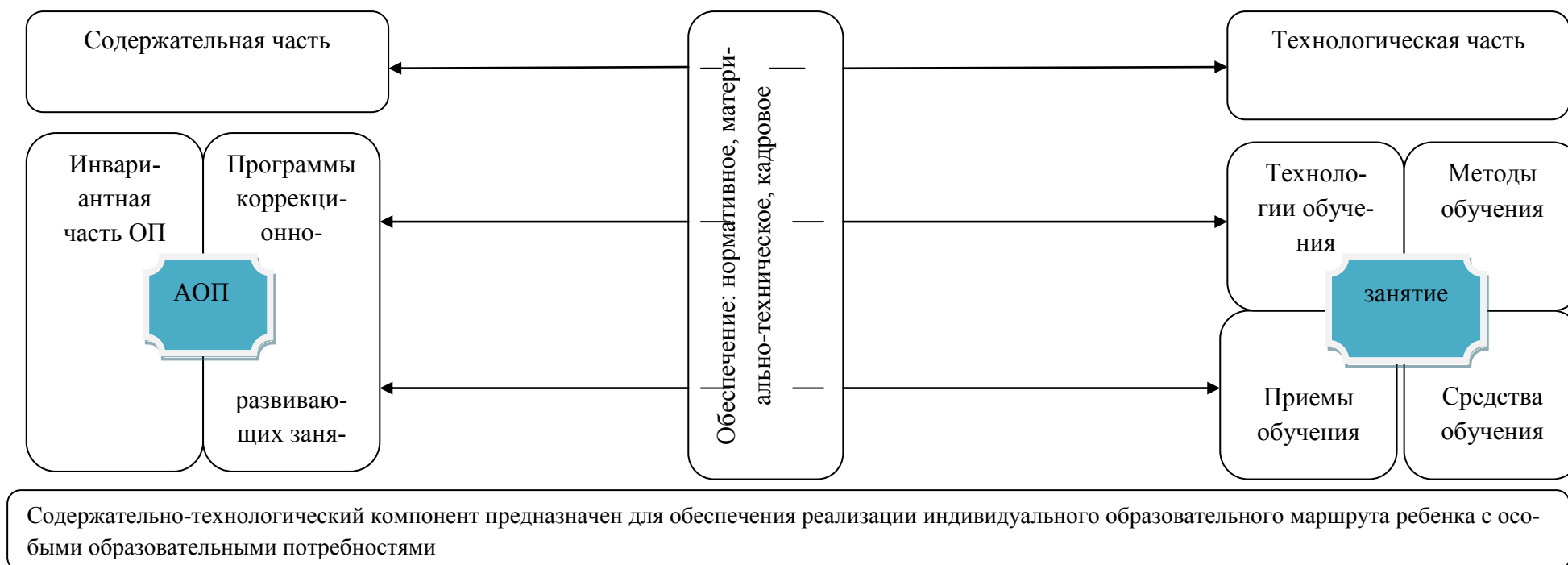
- Основная образовательная программа.
- Протокол ПМПК.
- Адаптированная образовательная программа.
- Индивидуальный образовательный маршрут.
- Система индивидуальной работы в календарном плане.
- Предметно-развивающая среда для инклюзивного образования.
- Обязательная зона коррекции.

Дидактическое обеспечение:

- Для коррекции имеющихся отклонений в развитии.
- Для коррекции освоения содержания образовательной программы.
- Для коррекции эмоционально-волевой, познавательной сферы.

5.4. Взаимодействие с социумом

- «СДК»: участие семей воспитанников ДОО в конкурсах, участие воспитанников в концертах, праздничных представлениях;
- Сельская библиотека: участие в акциях «Книжкина больница», «Читательский рюкзачок» и др.,
- МБУ «Комплексный центр социального обслуживания населения»: участие педагогов ДОО, воспитанников и их семей в благотворительной акции «Игрушка на счастье», посвященной Международному Дню инвалида.
- МБОУ ДОД «Детская музыкальная школа»: концерты учащихся школы для воспитанников ДОО.
- МБОУ ДОД «Дом детского творчества»: участие детей и сотрудников в конкурсных мероприятиях.
- ОГИБДД с. Ирбейское - беседы инспектора ГИБДД с детьми детского сада. Образовательный процесс детского сада предусматривает как уход и заботу о детях, так и процессы воспитания и обучения знаниям, важным жизненным навыкам, развитие личностных качеств и способностей детей, коррекцию их дефицитов в развитии. Включение детей с особыми образовательными потребностями в образовательный процесс ДОУ изменяет, прежде всего, установки взрослых на детей – у всех детей есть особенности, особые образовательные потребности не только у «особых».



Компонент управления развитием инклюзивного образования в ДОО

Функции управления	Управленческие действия	сроки
Анализ, целеполагание и планирование деятельности	Анализ состояния инклюзивного образования в ДОО Разработка модели инклюзивного образования в ДОО. Создание системы взаимодействия специалистов ДОО для обеспечения образования ребенка с особыми образовательными потребностями.	2019
Организация, координация деятельности	Разработка нормативно-правовых документов Организация оценки образовательной среды в ДОО на предмет ее соответствия требованиям ФГОС ДО, инклюзивного образования. Проведение совещаний, семинаров с участием воспитателей, узких специалистов ДОО. Работа по наращиванию связей ДОО с ближайшим социальным окружением.	постоянно
Методическое сопровождение, мотивация, руководство кадрами	Методическая поддержка специалистов ДОО. Составление плана курсовой подготовки с целью повышения квалификации педагогических работников и специалистов ДОО в области инклюзивного образования. Выявление образовательных дефицитов педагогических работников и специалистов и составление индивидуальных образовательных программ развития	постоянно
Мониторинг и контроль	Проведение диагностических и мониторинговых мероприятий (самоанализ , ВСОКО)	постоянно

6. Результативно-оценочный компонент модели

С целью обеспечения комплексной оценки развития инклюзивного образования в ДОО

- Проведение анкетирования родителей на предмет оценки качества работы консультационного пункта в ДОО.
- Ежеквартальный мониторинг учета достижения показателей «Количество услуг психолого-педагогической, методической и консультативной помощи родителям (законным представителям) детей, а также гражданам, желающим принять на воспитание в свои семьи детей, оставшихся без попечения родителей» на уровне ОО.
- Ежегодный мониторинг доступности объектов и услуг ДОО для инвалидов и лиц с ОВЗ.
- Проведение анкетирования родителей на предмет удовлетворенности деятельностью ДОО.
- Организация внутренней оценки качества образования

План мероприятий («дорожная карта») по реализации Модели

№ п/п	Мероприятие	Срок исполнения	Результат
Уровень образовательных организаций			
Нормативно-правовое регулирование Модели			
1.1	Создание нормативно-правовой базы на уровне ОО, регламентирующей инклюзивное образование, обучение инвалидов и лиц с ОВЗ	сентябрь, ежегодно	наличие нормативно-правовой базы уровня ОО
1.2	Создание Модели развития инклюзивного образования в образовательной организации	2017- 2019гг	алгоритм сопровождения образования инвалидов и детей с ОВЗ в форме инклюзивного обучения
1.3.	Размещение Модели развития инклюзивного образования в образовательной организации на официальном сайте организации	декабрь 2019	информационная открытость
Организационно-управленческие механизмы Модели			
2.1	Обеспечение условий доступности для инвалидов объектов и предоставляемых услуг	постоянно	Паспорт безопасности обеспечения условий доступности для инвалидов объектов и предоставляемых услуг, согласованный с общественной организацией
2.2	Реализация ФГОС ДО	постоянно	план мероприятий («дорожная карта»)
2.5	Организация деятельности психолого-медико-педагогического консилиума	постоянно	Служба психолого-педагогического сопровождения обучения инвалидов и лиц с ОВЗ
2.6.	Организация деятельности консультационных пунктов	постоянно	оказание психолого-педагогической, методической и консультативной помощи родителям (законным представителям) детей, а также гражданам, желающим принять на воспитание в свои семьи детей, оставшихся без попечения родителей

2.7	Обобщение новых эффективных практик инклюзивного образования, обучения инвалидов и лиц с ОВЗ	март, 2020	новые педагогические практики
Развитие кадрового потенциала			
3.1	Создание (корректировка) плана-графика повышения квалификации педагогических работников ОО	октябрь, ежегодно	план-график повышения квалификации
3.2	Корректировка должностных инструкций работников ОО	при необходимости	должностные инструкции работников ОО
3.3	Проведение цикла мероприятий (семинаров-практикумов, тренингов, деловых игр) для педагогов по вопросам организации успешного обучения детей особыми образовательными потребностями	по плану ОО	повышение квалификации педагогов
3.4	Инструктирование сотрудников ОО по вопросам обеспечения доступности для инвалидов услуг и объектов, на которых они предоставляются, оказания при этом необходимой помощи	Начало уч. года	100% сотрудников ОО проинструктированы
Управление реализацией Модели			
4.1	Обеспечение координации деятельности субъектов сопровождения организации обучения инвалидов и лиц с ОВЗ	постоянно	схема взаимодействия субъектов сопровождения организации обучения инвалидов и лиц с ОВЗ
4.2	Включение вопросов организации обучения инвалидов и лиц с ОВЗ во внутреннюю систему оценки качества образования	постоянно	мониторинг обеспечения успешного обучения инвалидов и лиц с ОВЗ
4.3	Совещание по результатам мониторинга обеспечения успешного обучения инвалидов и лиц с ОВЗ	Начало уч.года, конец 1 полугодия, конец уч. года	корректировка планов работы службы психолого-педагогического сопровождения обучения инвалидов и лиц с ОВЗ
4.4	Организация взаимодействия с объектами социума (ближайшее окружение)	2019/20 учебный год	совместная деятельность с объектами социума по созданию специальных условий для коррекционно-развивающей работе с детьми с ОВЗ

**Нормативно-правовая база, регулирующая вопросы обучения инвалидов и лиц с ограниченными возможностями здоровья:
Федеральный уровень:**

1. Федеральный закон от 24.11.1995 № 181-ФЗ «О социальной защите инвалидов в Российской Федерации».
2. Федеральный закон Российской Федерации от 29.12.2012 № 273-ФЗ «Об образовании в Российской Федерации».
3. Постановление Правительства РФ от 17.05.2017 № 575 «О внесении изменений в пункт 3 Правил размещения на официальном сайте образовательной организации в информационно-телекоммуникационной сети «Интернет» и обновления информации об образовательной организации».
4. Постановление Правительства РФ от 10.07.2013 № 582 «Об утверждении Правил размещения на официальном сайте образовательной организации в информационно-телекоммуникационной сети «Интернет» и обновления информации об образовательной организации».
5. Приказ Министерства образования и науки РФ от 19.12.2014 № 1599 «Об утверждении федерального государственного образовательного стандарта образования обучающихся с умственной отсталостью (интеллектуальными нарушениями)».
6. СанПиН 2.4.2.3286-15 «Санитарно-эпидемиологические требования к условиям и организации обучения и воспитания в организациях, осуществляющих образовательную деятельность по адаптированным основным общеобразовательным программам для обучающихся с ограниченными возможностями здоровья».
7. Приказ министерства образования и науки РФ от 09.11.2015 № 1309 «Об утверждении Порядка обеспечения условий доступности для инвалидов объектов и предоставляемых услуг в сфере образования, а также оказания им при этом необходимой помощи».
8. Приказ министерства труда и социальной защиты РФ от 12.04.2017 № 351н «Об утверждении профессионального стандарта «Ассистент (помощник) по оказанию технической помощи инвалидам и лицам с ограниченными возможностями здоровья».
9. Письмо министерства образования и науки РФ от 12.02.2016 №ВК-270/07 «Об обеспечении условий доступности для инвалидов объектов и услуг в сфере образования».
10. Письмо министерства образования и науки РФ от 27.05.2016 №ВК-1179/07 «О дополнительных разъяснениях» (вопрос организации обучения детей, нуждающихся в длительном лечении в медицинских и санаторных организациях).
11. План Правительства РФ от 27.06.2016 №4491П-П8 «Межведомственный комплексный план по вопросам организации инклюзивного дошкольного и общего образования и создания специальных условий для получения образования детьми-инвалидами и детьми с ограниченными возможностями здоровья на 2016-17 годы».
12. Письмо министерства образования и науки РФ от 01.12.2016 №ВК-2751/07 «О направлении методических рекомендаций» (реализация государственной программы РФ «Доступная среда», создание ресурсных центров и временное использование необходимого оборудования по договору).
13. Письмо министерства образования и науки РФ от 11.08.2016 №ВК-11788/07 «Об организации образования обучающихся с умственной отсталостью (интеллектуальными нарушениями)».

14. Письмо министерства просвещения РФ от 20.02.2019 №ТС-551/07 «О сопровождении образования обучающихся с ОВЗ и инвалидностью» (ассистент – помощник, тьютор).
15. Распоряжение министерства просвещения РФ от 09.09.2019 № Р-93 «Об утверждении примерного Положения о психолого-педагогическом консилиуме образовательной организации».
16. Методическое пособие для обучения (инструктирования) сотрудников учреждений МСЭ и других организаций по вопросам обеспечения доступности для инвалидов услуг и объектов, на которых они предоставляются, оказания при этом необходимой помощи.
17. Методические рекомендации по организации деятельности ПМПК в РФ (письмо министерства образования и науки РФ от 23.05.2016 №ВК-1074/07 «О совершенствовании деятельности ПМПК»).

Региональный уровень:

1. Закон Красноярского края от 10.12.2004 № 12-2707 «О социальной поддержке инвалидов» (ст. 2 п.А формулировка для справки в Управление соцзащиты населения).
2. Постановление Совета Администрации Красноярского края от 30.01.2006 № 10-П «О предоставлении мер социальной поддержки инвалидам».
3. Соглашение о межведомственном взаимодействии по реабилитации (абилитации) детей-инвалидов и сопровождению их семей от 28.03.2014.
4. Приказ министерства образования и науки Красноярского края от 16.12.2014 №50-04/1 «Об утверждении Порядка работы психолого-медико-педагогической комиссии в Красноярском крае».
5. Письмо министра образования, министра социальной политики, министра здравоохранения Красноярского края от 02.10.2015 №75-10287 «Об обучении детей инвалидов».
6. Письмо министерства образования Красноярского края от 19.11.2015 №75-12308 «О проведении обучения (инструктирования) по вопросам обеспечения доступности для инвалидов объектов и услуг».
7. Письмо министерства образования Красноярского края от 22.01.2016 №75-506 «О проведении мониторинга и обеспечения доступности для инвалидов объектов и услуг».
8. Письмо министерства образования Красноярского края от 25.01.2016 №75-605 «О направлении информации по исполнению мероприятий индивидуальной программы реабилитации и абилитации детей – инвалидов».
9. Письмо министерства образования Красноярского края от 28.01.2016 №75-814 «О подготовке условий в общеобразовательных организациях Красноярского края к введению ФГОС ОВЗ».
10. Письмо министерства образования Красноярского края от 10.06.2016 №75-7820 «О подготовке условий для введения ФГОС ОВЗ в образовательных учреждениях края».
11. Письмо Министерства образования Красноярского края от 12.12.2016 №75-16554 «О направлении методических рекомендаций».
12. Письмо министерства образования Красноярского края от 09.08.2017 №75-10021 «Об исполнении рекомендаций ПМПК образовательными организациями».

13. Указ Губернатора Красноярского края от 13.10.2017 №258-уг «Об утверждении Концепции развития инклюзивного образования в Красноярском крае на 2017 – 2025 годы».

14. Письмо министерства образования Красноярского края от 11.03.2019 №75-2574 «О рекомендациях по построению моделей инклюзивного образования».

15. Письмо министерства образования Красноярского края от 01.04.2019 №75-3411 «О создании условий для психолого-педагогической, методической и консультативной помощи родителям детей».

16. Письмо министерства образования Красноярского края от 01.04.2019 №75-3354 «О создании справочника цифровых образовательных ресурсов».

17. Письмо министерства образования Красноярского края от 05.04.2019 №75-3648 «Об обеспечении деятельности ПМПК медицинскими специалистами».

Муниципальный уровень:

1. Постановление администрации Ирбейского района № 1281-пг от 08.10.2013 «О создании консультативных пунктов на базе муниципальных дошкольных образовательных бюджетных учреждений Ирбейского района».

2. Постановление администрации Ирбейского района от 17.03.2014 № 326-пг «Об утверждении положения о семейном образовании на территории Ирбейского района».

3. Постановление администрации Ирбейского района от 05.05.2014 № 644-пг «О внесении изменений в постановление администрации Ирбейского района от 17.03.2014 № 326-пг «Об утверждении положения о семейном образовании на территории Ирбейского района».

4. Постановление администрации Ирбейского района от 30.12.2015 № 662-пг «Об утверждении плана мероприятий («дорожной карты») по повышению значений показателей доступности для инвалидов объектов и услуг на территории Ирбейского района на 2016-2020 годы».

5. Постановление администрации Ирбейского района от 01.09.2016 № 366-пг «О создании территориальной психолого-медико-педагогической комиссии Ирбейского района.»

6. Постановление администрации Ирбейского района от 01.02.2018 № 109-пг «О внесении изменений в постановление администрации Ирбейского района от 01.09.2016 № 366-пг «О создании территориальной психолого-медико-педагогической комиссии Ирбейского района.»

7. Постановление администрации Ирбейского района от 07.05.2018 № 405-пг «О внесении изменений в постановление администрации Ирбейского района от 01.09.2016 № 366-пг «О создании территориальной психолого-медико-педагогической комиссии Ирбейского района».

8. Постановление администрации Ирбейского района от 23.08.2017 № 687-пг «Об утверждении Положения о муниципальном обменном фонде оборудования, для обучающихся с ограниченными возможностями здоровья и детей-инвалидов, в образовательных организациях Ирбейского района».

Управление образования:

1. Приказ управления образования администрации Ирбейского района от 22.01.2018 № 11 «Об утверждении Плана мероприятий («дорожной карты») «Повышение значений показателей доступности для инвалидов объектов и услуг в сфере образования Ирбейского района».
2. Информационные письма, образцы приказов, материалы совещаний.
3. Приказ от 14.04.2017 № 61 «Об определении независимой оценки качества образовательной деятельности организаций Ирбейского района в 2017 году»

МДОБУ Первомайский детский сад № 3 «Ладушки»

1. Приказ от 03.10.2016 г. № 38 «О создании комиссии по проведению обследования и паспортизации здания МДОБУ Первомайский детский сад № 3 «Ладушки» по его доступности для инвалидов
2. Анкета обследования доступности для инвалидов МДОБУ Первомайский детский сад №3 «Ладушки» дата заполнения: 04.10.2016 г.
3. Приказ от 05.10.2016 г. « 38-1 «Об утверждении паспорта доступности ДОО для инвалидов и предоставляемых для них услуг в сфере образования»
4. Приказ от 13.04.2017 г. № 13 «Об утверждении Плана мероприятий («дорожная карта») Муниципального дошкольного образовательного бюджетного учреждения Первомайский детский сад № 3 «Ладушки» по повышению значений показателей доступности для инвалидов к объекту и предоставляемым на нем услугам.
5. Приказ от 01.08.2017 № 234 «об утверждении результатов самообследования»
6. Приказ от 25.12.2017 г. № 46 «О создании рабочей группы по разработке ВСОКО»
7. Выполнение плановых мероприятий («дорожной карты») по повышению показателей доступности для детей-инвалидов объектов и услуг. 05.09.2018 год.
8. Приказ от 15.02.2018 г. № 4 «Об утверждении положения о ВСОКО»
9. Приказ от 19.02.2018 г. № 5-1 «О проведении ВСОКО»
10. Приказ от 13.04.2018 г. №8 «Об утверждении результатов самообследования»
11. Приказ от 12.04.2019 г. №8 «Об утверждении результатов самообследования»
12. Приказ № 16-1 от 12.04.2019 г. «О создании рабочей группы по разработке модели инклюзивного образования»
13. Выполнение плановых мероприятий («дорожной карты») по повышению показателей доступности для детей-инвалидов объектов и услуг. 30.05.2019 год.
14. Приказ от 16.12.2019 г. № 53 «Об утверждении модели инклюзивного образования в МДОБУ Первомайский детский сад № 3 «Ладушки»

Перечень мероприятий, реализуемых для достижения запланированных значений показателей доступности для инвалидов объекта (Муниципального дошкольного образовательного бюджетного учреждения Первомайский детский сад № 3 «Ладушки») и услуг

№ п/п	Наименование мероприятия	Нормативный правовой акт, иной документ, которым предусмотрено проведение мероприятия или который планируется принять	Ответственные исполнители, соисполнители	Срок реализации	Планируемые результаты влияния мероприятия на повышение значения показателя доступности для инвалидов объектов и услуг
I. Мероприятия по поэтапному повышению значений показателей доступности для инвалидов объекта инфраструктуры, включая оборудование объекта необходимыми приспособлениями					
1	Проведение паспортизации объекта и предоставляемых на нем услуг	Приказ Минобрнауки России от 9 ноября 2015 г. №1309 «Об утверждении Порядка обеспечения условий доступности для инвалидов объектов и предоставляемых услуг в сфере образования, а также оказания им при этом необходимой помощи»; Приказ МДОБУ Первомайский д/с №3 от 05.10.2016г. № 38-1 «О создании комиссии по проведению обследования и паспортизации здания МДОБУ Первомайский д/с № 3 и предоставляемых услуг по обеспечению доступности для инвалидов»	ДОУ	4 квартал 2016 г.	Утверждение паспорта доступности для инвалидов объекта и предоставляемых на нем услуг по согласованию с представителем общества инвалидов. Определение объемов работ по обеспечению условий доступности и их финансирования, уточнение базовых значений показателей и сроков выполнения мероприятий.
II. Мероприятия по поэтапному повышению значений показателей доступности предоставляемых инвалидам услуг с учетом имеющихся у них нарушенных функций организма, а также по оказанию им помощи в преодолении барьеров, препятствующих пользованию объектами и услугами					
1	Организация обучения и инструктирования специалистов, связанных с обеспечением доступности		ДОУ	ежегодно	Увеличение доли специалистов, прошедших обучение или инструктирование по вопросам, связанным с

	для инвалидов объекта и предоставляемых услуг с учетом имеющихся у инвалидов стойких расстройств функций организма и ограничений жизнедеятельности				обеспечением доступности для инвалидов объекта и предоставляемых на нем услуг
2	Обеспечение сопровождения инвалидов, имеющих стойкие расстройства функций зрения и самостоятельного передвижения, и оказания им помощи на объектах в сфере образования	Принятие административно-распорядительных актов в учреждениях (организациях) в сфере образования, в соответствии с которыми на работников организаций возложены обязанности по оказанию инвалидам помощи при предоставлении им услуг	ДОУ	1 квартал 2025	Увеличение числа работников учреждений (организаций) в сфере образования, на которых административно-распорядительным актом возложены обязанности по оказанию инвалидам помощи при предоставлении им услуг
3	Оказание услуг инвалидам:	Приказы по учреждению	ДОУ	2025-2030 годы	Расширение сферы предоставления услуг
3.1.	по месту жительства инвалида				
3.2.	в дистанционной форме				
3.3.	с использованием русского жестового языка, с допуском сурдопереводчика и тифлосурдопереводчика на объект в сфере образования				
3.4.	с нарушением слуха (слабослышащих) с использованием электронного взаимодействия и сети Интернет				
3.5.	инвалидов с нарушением зрения (слабовидящих) с использованием телефонного взаимодействия				

4	Организация обучения инвалидов, детей с ОВЗ совместно с другими обучающимися (в инклюзивных условиях) в общеобразовательных организациях	Нормативно-правовая база, приказы учреждения. Приказ от 25.12.2015 г № 39 «Об изменении направленности и комплектовании комбинированных групп»	ДОУ	2016-2030	Увеличение числа инвалидов, детей с ОВЗ, обучающихся по адаптированным основным программам в образовательных организациях
5	Предоставление детям-инвалидам, детям с ОВЗ образования по адаптированным основным программам в образовательных организациях	Нормативно-правовая база, приказы учреждения. Приказ от 29.12.2016 г № 61 «Об утверждении адаптированной образовательной программы ДО для детей с ТНР»	ДОУ	2016-2030	Увеличение числа инвалидов, детей с ОВЗ, обучающихся совместно с другими обучающимися (в инклюзивных условиях) в образовательных организациях
6	Организация и проведение курсов повышения квалификации работников, обеспечивающих предоставление образовательных услуг детям-инвалидам, детям с ОВЗ.	Федеральная целевая программа развития образования на 2016-2020 годы	ИПК,	2017-2020 годы	Повышение профессиональной компетенции руководителей и педагогических работников по организации обучения и воспитания детей-инвалидов и детей с ограниченными возможностями здоровья
7	Организация работы по адаптации официального сайта объекта для лиц с нарушением зрения (слабовидящих)	Приказы учреждения	ДОУ	4 квартал 2016 года	Расширение сферы предоставления услуг инвалидам с нарушением зрения (слабовидящих)

Мониторинг реализации направлений Концепции ИО:

№	Направления	Механизмы	Индикатор	Средства реализации	Целевые показатели
1	Формирование инклюзивной культуры общества	<p>организация мероприятий по разъяснению для общественности, в том числе родительской, действующих на территории Ирбейского района нормативных правовых актов, регулирующих вопросы образования детей с ОВЗ, и просвещению в сфере инклюзивного образования;</p> <p>развитие волонтерского движения посредством вовлечения нормально развивающихся сверстников детей с ОВЗ в организацию и проведение мероприятий разного уровня и направленности с участием детей с ОВЗ;</p> <p>развитие сотрудничества образовательной организации и семьи, воспитывающей ребенка с ОВЗ, с целью оказания психолого-педагогической и медико-социальной помощи и поддержки родителям (законным представителям), повышения их социальной ответственности;</p> <p>обобщение и распространение опыта совместной деятельности участников образовательных отношений, включая детей с ОВЗ;</p> <p>информирование населения об образовательных услугах, предоставляемых детям с ОВЗ, о специфике ИО и имеющихся ресурсах его реализации</p>	<p>повышение уровня культуры и образования населения в сфере ИО и имеющихся ресурсах его реализации;</p> <p>повышение информированности населения в вопросах ИО;</p> <p>увеличение охвата населения мероприятиями инклюзивной направленности;</p> <p>увеличение доли детей и подростков, охваченных мероприятиями в сфере ИО</p>	<p>организация представлений в РАОП лучших практик ИО;</p> <p>освещение в средствах массовой информации мероприятий инклюзивной направленности;</p> <p>реализация социальных проектов, акций (в том числе межведомственного характера), направленных на включение детей с ОВЗ и их семей в культурно-образовательное пространство населенного пункта.</p>	<p>количество освещенных в средствах массовой информации практик и мероприятий инклюзивной направленности;</p> <p>количество реализованных социальных проектов, акций (в том числе межведомственного характера), направленных на включение детей с ОВЗ и их семей в культурно-образовательное пространство района;</p> <p>увеличение доли волонтеров из числа нормально развивающихся сверстников детей с ОВЗ, вовлеченных в организацию и проведение мероприятий разного уровня и направленности с участием детей с ОВЗ;</p> <p>количество мероприятий инклюзивной направленности с участием населения</p>
2	Создание универсальной безбарьерной среды	<p>разработка, принятие и реализации планов мероприятий («дорожных карт») по созданию доступности зданий и услуг ДОО для детей с ОВЗ;</p> <p>паспортизация доступности объектов и услуг образования для детей с ОВЗ;</p> <p>осуществление мониторинга доступности</p>	<p>повышение уровня доступности ДОО для детей с ОВЗ</p>	<p>осуществление обмена имеющимся на территории муниципального образования оборудованием для детей с ОВЗ, закрепленного за образовательными организациями, для передачи его от одной образовательной организации к другой на основании договоров</p>	<p>увеличение количества достигнутых показателей доступности зданий и услуг образовательных организаций для детей с ОВЗ достигнутых в результате реализации плана меропри-</p>

		объектов и услуг образования для детей с ОВЗ; осуществление анализа обеспеченности ДОО оборудованием для обучения детей с ОВЗ, использования указанного оборудования и потребности в приобретении нового		безвозмездного пользования в целях оснащения образовательного процесса.	ятий (дорожной карты); увеличение доли детей с ОВЗ, обучающихся совместно с нормально развивающимися сверстниками в инклюзивных условиях в ДОО, от общего числа обучающихся с ОВЗ
3	Обеспечение вариативности предоставления образования детям с ОВЗ	обеспечение индивидуальных образовательных потребностей детей с ОВЗ (за счет проектирования индивидуальных образовательных маршрутов, работы консультационного пункта);	повышение качества дошкольного образования	разработка модели инклюзивного образования детей с ОВЗ;	увеличение доли семей с детьми с ОВЗ пользующихся услугами консультационных пунктов.
4	Обеспечение комплексного психолого-медико-педагогического сопровождения детей с ОВЗ	обеспечение деятельности психолого-педагогического консилиума ДОО при максимально эффективном составе специалистов; организация информационного обмена между ППк и ПМПк;	повышение эффективности комплексного психолого-медико-педагогического сопровождения детей с ОВЗ	расширение услуг психолого-педагогической, медицинской и социальной помощи;	работа ППк в ДОО; укомплектованность ППк специалистами; увеличение доли детей с ОВЗ, получивших психолого-педагогическую, медицинскую и социальную помощь
5	Развитие системы ранней помощи (от 0 до 3-х лет)	работа консультационного пункта, психолого-медико-педагогического консилиума на базе ДОО, реализующей образовательную программу дошкольного образования; изучение технологий ранней помощи, в том числе технологии организации домашнего визитирования детей с тяжелыми нарушениями здоровья, и обеспечения своевременной коррекционной помощью детей с ОВЗ в возрасте от 0 до 3 лет	реализация модели организации системы ранней помощи	внедрение методических материалов для специалистов ДОО, оказывающих раннюю помощь, и родителей (законных представителей) детей с ОВЗ;	увеличение доли детей с ОВЗ, охваченных ранней помощью, от общего числа детей с ОВЗ в возрасте от 0 до 3 лет; увеличение доли специалистов, осуществляющих обеспечение своевременной коррекционной помощью детей с ОВЗ в возрасте от 0 до 3 лет;
6	Создание условий для социализации детей с ОВЗ	реализация АОП детей с ОВЗ в ДОО в части приобщения к трудовой деятельности, формирования ими навыков самообслуживания; использование технологий эффективной социализации детей дошкольного возраста с целью формирования гражданской позиции	наличие социально-ориентированных практик в организации образовательного процесса	информирование о применении в ДОО технологии эффективной социализации, ранней профессиональной ориентации детей, в том числе и детей с ОВЗ;	увеличение доли детей с ОВЗ, принявших участие в мероприятиях по реализации технологии эффективной социализации, ранней профессиональной ориен-

		дошкольников.	в ДОО, организация работы по ранней профессиональной ориентации детей с ОВЗ.		тации.
7	Формирование системы методического сопровождения инклюзивного образования	организация информационно-разъяснительной работы по вопросам инклюзивного образования детей с ОВЗ, в том числе с использованием информационно-телекоммуникационной сети Интернет (вебинары, видеоконференции и другие); организация мониторинга и анализа условий в ДОО, реализующей инклюзивное образование детей с ОВЗ	наличие в ДОО системы методического сопровождения инклюзивного образования	Внедрение методических рекомендаций: - об организации образования детей с различной нозологией в условиях инклюзивного образования; - по созданию и реализации специальных условий для получения образования детьми с ОВЗ, включая практику проектирования адаптированных образовательных программ, организации комплексного психолого-педагогического и медико-социального сопровождения детей с ОВЗ в целях их социализации; - о системе оценивания образовательных достижений детей в условиях инклюзивных групп дошкольных образовательных организаций; - об организации взаимодействия с родителями (законными представителями) детей с ОВЗ с целью повышения их психолого-педагогической компетентности и социальной ответственности	увеличение доли педагогов, использующих методические рекомендации по методическому сопровождению инклюзивного образования в ДОО; увеличение доли руководителей, педагогических работников и специалистов сопровождения ДОО, получивших консультационную и методическую поддержку ресурсного центра по сопровождению инклюзивного образования
8	Совершенствование профессиональной компетентности педагогических работников, специалистов сопровождения, руководителей образовательных организа-	повышение квалификации руководителей, педагогических работников и специалистов сопровождения ДОО по проблемам создания инклюзивного образовательного пространства, разработки соответствующих локальных нормативных актов ДОО; использование информационно-методического ресурса, кадрового потенциала ДОО, успешно реализующих инклюзивные практики;	повышение уровня профессиональной компетентности руководителей, педагогических работников и специалистов сопровождения ДОО в условиях развития инклюзивного образования	ПК и ПП руководителей, педагогических работников и специалистов сопровождения ДОО по вопросам ИО;	количество руководителей, педагогических работников и специалистов сопровождения ДОО, освоивших программы ПК и ПП по проблемам ИО;

	ций				
9	Обеспечение поддержки гражданским инициативам, направленным на развитие инклюзивного образования	создание в ДОО условий для развития государственно-общественного управления, демократизации уклада ДОО; привлечение родительской организации к решению вопросов развития инклюзивного образования, в том числе к участию в общественной экспертизе специальных условий для получения образования детьми с ОВЗ; привлечение общественности к участию в реализуемых проектах и программах, направленных на повышение доступности и качества образования детей с ОВЗ	участие родительской организации в решении вопросов развития инклюзивного образования в ДОО	обсуждение вопросов развития инклюзивного образования на уровне родительского комитета, а также коллегиальных органов управления ДОО	увеличение доли участников общественных слушаний по вопросам образования детей с ОВЗ